



Ministero dell'Istruzione, dell'Università e della Ricerca
Istituto Comprensivo Statale di Costa Masnaga
Via Guglielmo Marconi - 23845 Costa Masnaga (LC)
Tel: 031 855191 - C.F. 82001780137



E-mail: lcic815003@istruzione.it Posta certificata: lcic815003@pec.istruzione.it
Sito web: www.icscostamasnaga.gov.it

SCUOLA SECONDARIA DI 1° GRADO "DON BOSCO"
Via Diaz 36 – Costa Masnaga

PIANO DI EMERGENZA E DI EVACUAZIONE

A.S. 2022/23

(D.M. 26/08/92 - G.U. n° 218 del 16/09/92)

Insieme delle procedure da attivare dal personale, dagli allievi e da tutte le altre componenti che possano trovarsi all'interno dei locali, per fronteggiare eventuali situazioni di pericolo e/o emergenza che dovessero insorgere

Sommario

PREMESSA	3
SEGNALETICA	3
SEGNALI DI PERCORSO	3
MAPPE E INFORMAZIONI LOGISTICHE	4
CHI RICHIEDE UN INTERVENTO D'EMERGENZA	4
A CHI E COME SI RICHIEDE UN INTERVENTO D'EMERGENZA	4
NORME DI PREVENZIONE	5
RUOLI E COMPORAMENTI	5
Collaboratori scolastici	5
Docenti	6
Alunni	6
PROCEDURE OPERATIVE AL SEGNALE DI ALLARME	7
Norme di comportamento valide per ogni circostanza	7
Norme di comportamento in caso di terremoto	7
Norme di comportamento in caso di incendio	8
Norme di comportamento in caso di nube tossica o incidente chimico	8
Norme di comportamento in caso di pericolo generico	9
PROCEDURA GENERALE DI EVACUAZIONE IN CASO DI <u>INCENDIO</u> O <u>PERICOLO</u> <u>GENERICO</u>	9
PROCEDURA GENERALE DI EVACUAZIONE IN CASO DI <u>TERREMOTO</u>	10
SOGGETTI ADDETTI ALL'EMERGENZA	13
MODULISTICA	11
PLANIMETRIE	17

PREMESSA

Scopo di queste note è fornire succinte e chiare indicazioni sul comportamento da tenere in caso di emergenza e di evacuazione.

La possibilità che si verifichi una situazione di pericolo che renda necessaria l'evacuazione parziale o totale dell'edificio scolastico può manifestarsi per le cause più disparate.

Gli eventi che potrebbero richiedere tale procedura sono generalmente i seguenti:

- incendi che si sviluppano all'interno dell'edificio scolastico
- crolli dovuti a cedimenti strutturali della scuola
- evento sismico
- emergenza tossico-nociva

Sono state affisse nei corridoi della scuola ed in tutte le aule le planimetrie indicanti le uscite d'emergenza, le vie di fuga, i punti di raccolta fissati.

Si raccomanda di familiarizzare con queste indicazioni per individuare e memorizzare la via di fuga appropriata da ogni ambiente dell'istituto. La conoscenza del tragitto e del comportamento da tenere permette di affrontare la situazione di pericolo con atteggiamento razionale e corretto, consentendo un'azione pianificata di spostamento da un luogo pericoloso ad un luogo sicuro.

SEGNALETICA

All'interno della scuola sono collocati, in modo ben visibile, i seguenti cartelli:

SEGNALI DI PERCORSO (di colore verde)



Segnale collocato sopra l'uscita d'emergenza (oltre la quale si è all'esterno)



Segnale che indica un'uscita d'emergenza (oltre la quale si è all'esterno)



Segnale indicante la direzione da seguire per raggiungere l'uscita d'emergenza.



Segnale che indica un percorso in discesa su scala verso l'uscita d'emergenza.

SEGNALI IDENTIFICATIVI (di colore rosso)



Indica la presenza di un estintore



Indica la presenza di un idrante

MAPPE E INFORMAZIONI LOGISTICHE

All'interno di ogni classe, laboratorio e nei locali di servizio sono appesi:

- la planimetria del piano con le indicazioni per l'esodo
- un estratto delle istruzioni di sicurezza

CHI DECIDE L'EVACUAZIONE DELL'EDIFICIO E RICHIEDE UN INTERVENTO DI SOCCORSI ESTERNI

La decisione di far evacuare l'edificio è disposta, in prima istanza e se presente, dal Dirigente scolastico. In sua assenza e subordine: collaboratori del dirigente, DSGA, docente incaricato come preposto sicurezza, docente coordinatore del Plesso

A CHI E COME SI RICHIEDE UN INTERVENTO D'EMERGENZA

- **112 Numero unico di emergenza.**
- **031 856974 Carabinieri di Costa Masnaga**
- **031 3589811 Comune di Costa Masnaga**

Quando si chiamano questi numeri bisogna riferire nel modo più preciso possibile e con calma:

- nome, cognome e qualifica di chi chiama
- numero di telefono da cui si chiama
- cosa è successo (incendio, fuga di gas, terremoto, crollo, evento chimico)
- nome della scuola (scuola secondaria di 1° grado "Don Bosco" - Costa Masnaga)
- indirizzo della scuola (via Diaz 36 – Costa Masnaga – prov. Lecco)
- tipo di emergenza
- dati circa eventuali feriti
- dati utili relativi all'emergenza (danni, evoluzione, evento, ecc.)
- ingresso da cui entrare

NORME DI PREVENZIONE

Il D.M. 26/08/1992 "Norme di prevenzione incendi per l'edilizia scolastica" prevede che per ogni edificio scolastico debba essere predisposto un piano di emergenza e debbano essere effettuate prove di evacuazione almeno due volte nel corso dell'anno scolastico.

Il Piano di Emergenza è uno strumento operativo, specifico per ogni scuola, attraverso il quale vengono individuati i comportamenti da tenere e le operazioni da compiere in caso di emergenza, al fine di consentire un esodo ordinato e sicuro di tutti gli occupanti dell'edificio scolastico.

Gli insegnanti cureranno che nelle aule e nei laboratori gli arredi siano disposti in maniera non solo funzionale, ma anche razionale, in modo cioè da non ostacolare un pronto allontanamento degli alunni.

In caso di evacuazione è necessario dominare con prontezza e con calma l'eventuale eccitazione degli allievi e delle allieve, rispettare le vie di fuga e l'ordine di uscita assegnati ad ogni classe, attenendosi alle disposizioni eventualmente impartite dal coordinatore in quel momento presente.

Seguire sempre queste regole basilari:

- non usare mai l'ascensore ma, sempre e comunque, le scale esterne antincendio;
- verificare, se possibile, che nei servizi igienici e locali accessori non siano rimaste bloccate persone;
- per tutto il tempo che dura l'emergenza è necessario non intralciare l'opera degli addetti al soccorso con iniziative inopportune o causando ingombro;
- occorre inoltre presidiare gli ingressi impedendo l'accesso a chiunque non sia addetto alle operazioni che l'emergenza richiede;
- non usare mai l'acqua per tentare di spegnere l'incendio su apparecchiature elettriche ed elettroniche, in quanto il getto può interessare componenti o parti elettriche in tensione e non più isolate a causa del calore;
- estintori e idranti vanno usati solo da personale addestrato;
- se il fumo rende impraticabili le vie di fuga, restare nell'aula chiudendo la porta ed ogni altra apertura che dia verso l'interno; si apriranno invece le finestre esterne.

I docenti devono essere pronti ad affiancare la classe in fase di sgombero, intervenire prontamente laddove si dovessero determinare situazioni critiche dovute a condizioni di panico, controllare che gli allievi apri-fila e serra-fila eseguano correttamente i compiti, assicurarsi del completamento dell'esodo, portare con sé il registro di classe per effettuare un controllo delle presenze ad evacuazione avvenuta. Gli insegnanti di sostegno, con l'aiuto, ove occorra, di altro personale, cureranno le operazioni di sfollamento unicamente dello o degli alunni portatori di svantaggio loro affidati.

ORGANIZZAZIONE DEGLI ALUNNI

In ogni classe si individueranno alcuni ragazzi a cui attribuire le seguenti mansioni:

- Allievo APRI-FILA, con il compito di aprire le porte e, se il corridoio non è impegnato da altre classi, condurre i compagni verso l'area di raccolta;
- Allievo CHIUDI-FILA, con il compito di verificare che nessuno si attardi in aula e chiudere la fila.

COMPITI DEI COLLABORATORI SCOLASTICI

Non appena udito il segnale di evacuazione, i collaboratori scolastici dovranno:

- indipendentemente dal tipo di pericolo in essere, verificare che il cancellone esterno sia aperto (eventualmente aprirlo) per garantire il deflusso verso il punto di ritrovo nonché per facilitare l'ingresso dei mezzi di soccorso;

- spalancare i portoni delle uscite di sicurezza anche se dotati di maniglione antipanico;
- staccare i dispositivi degli impianti di distribuzione del gas, dell'energia elettrica, della rete idrica;
- in presenza di ascensore non dotato di sistema automatico di riporto al piano, prima di sganciare la corrente elettrica è assolutamente necessario verificare che nessuno stia utilizzando l'ascensore;
- ripetere verbalmente l'ordine di evacuazione, aula per aula, partendo dalla più lontana dall'uscita;
- coordinare tutte le operazioni di evacuazione, aiutando l'ordinato deflusso degli studenti e fornendo supporto ai disabili;
- verificare che non vi siano dispersi (servizi igienici, biblioteca, atrio, sala insegnanti, laboratori, spogliatoio palestra) e successivamente lasciare l'edificio utilizzando la via di fuga più vicina.

Ai collaboratori scolastici sono equiparati, con particolare riferimento al ruolo rivestito durante la fase di evacuazione, i docenti che al momento dell'emanazione dell'ordine, non siano impegnati con una classe.

COMPITI DEI DOCENTI

Non appena udito il segnale di evacuazione, i docenti che hanno la responsabilità di una classe dovranno:

- recuperare la cartelletta dell'emergenza (comprensiva di matita, modulo di evacuazione ed elenco alunni);
- controllare che gli allievi apri-fila e chiudi-fila eseguano correttamente i propri compiti;
- lasciare l'aula dopo l'alunno serra-fila, posizionandosi solo in seguito in testa;
- aprire la fila guidando verso il percorso di esodo consigliato o scegliendo quello alternativo più breve nel caso in cui quello principale sia impercorribile;
- intervenire prontamente in caso di situazioni critiche dovute al panico;
- raggiunta la zona di raccolta, effettuare l'appello con l'elenco alunni, compilare il modulo di evacuazione con il numero degli alunni presenti ed evacuati, farlo pervenire al coordinatore dell'emergenza.

Non si rileva nessuna differenza operativa tra docenti e docenti di sostegno, salvo l'obbligo per questi ultimi di occuparsi degli allievi diversamente abili che eventualmente siano in difficoltà durante le fasi dell'esodo.

I docenti che, al momento dell'emanazione dell'ordine di evacuazione, non siano impegnati con una classe, eseguono le istruzioni previste da questo piano di emergenza per i collaboratori scolastici.

COMPITI DEGLI ALUNNI

Appena avvertito l'ordine di evacuazione gli alunni presenti nell'edificio dovranno:

- interrompere immediatamente ogni attività ed apprestarsi all'esodo ordinatamente;
- tralasciare il recupero di oggetti personali (libri, zaini, ecc.) prendendo, solo se a portata di mano, un indumento per proteggersi dal freddo;
- disporsi in fila con gli alunni apri-fila in testa e gli alunni chiudi-fila in coda, evitando il vociare confuso, grida e richiami;

- mantenere l'ordine e l'unità della classe durante e dopo l'esodo, camminando in modo sollecito, senza soste e senza spingere i compagni;
- raggiungere il punto di raccolta assegnato;
- collaborare con l'insegnante per controllare le presenze dei compagni prima e dopo lo sfollamento;
- attenersi strettamente alle indicazioni dell'insegnante.

I disabili che si trovassero in difficoltà andranno aiutati dall'unità di personale incaricato e dall'eventuale insegnante di sostegno.

In caso di infortunio di qualche alunno occorre segnalare subito il fatto all'insegnante. Gli alunni che, al momento dell'allarme, non fossero in classe, ma si trovassero ai servizi, in corridoio o altrove, dovranno accodarsi alla classe più vicina che sta evacuando, portandosi poi nella zona di raccolta assegnata alla propria classe.

PROCEDURE OPERATIVE AL SEGNALE DI ALLARME

Il suono della sirena antincendio o della campanella protratto per 45 secondi continuativi indica che tutto il personale deve abbandonare l'edificio e radunarsi nel punto di raccolta esterno seguendo la segnaletica di colore verde.

NORME DI COMPORTAMENTO VALIDE PER OGNI CIRCOSTANZA

Al segnale di evacuazione (ALLARME) si dovrà:

- ✓ interrompere qualsiasi attività
- ✓ lasciare tutti gli oggetti personali
- ✓ incolonnarsi dietro l'apri-fila
- ✓ non tornare indietro per nessun motivo
- ✓ non utilizzare l'ascensore
- ✓ ricordarsi di non spingere, non gridare, non correre
- ✓ seguire le vie di fuga
- ✓ raggiungere la zona di raccolta assegnata

NORME DI COMPORTAMENTO IN CASO DI TERREMOTO

In luogo chiuso:

- ✓ non precipitarsi fuori;
- ✓ il docente presente al momento della scossa spalanca immediatamente la porta dell'aula e poi trova riparo o si posiziona in piedi lungo uno dei muri portanti;
- ✓ restare in classe e ripararsi sotto il banco, sotto l'architrave della porta o vicino ai muri portanti;
- ✓ allontanarsi dalle finestre, da porte con vetri e da armadi perché cadendo potrebbero ferire;
- ✓ per chi si trova nei corridoi, in bagno o nel vano scale rientrare nella classe o in quella più vicina;
- ✓ al termine della scossa, all'ordine di evacuazione, prendere solo gli indumenti pesanti, se fa freddo, e insieme all'insegnante di classe, incolonnarsi dietro l'apri-fila e abbandonare l'edificio;
- ✓ camminando rasenti i muri raggiungere il punto di raccolta esterno;
- ✓ è assolutamente vietato l'uso di scale interne e dell'ascensore;

In luogo aperto:

- ✓ allontanarsi dall'edificio (che potrebbe crollare), dagli alberi, dai lampioni e dalle linee elettriche perché potrebbero cadere e ferire;
- ✓ evitare di sostare sotto balconi, cornicioni o grondaie
- ✓ sostare i spazi aperti come prati, giardini o ampi cortili esterni, in attesa di uno sfollamento gestito da eventuali soccorritori esterni.

NORME DI COMPORTAMENTO IN CASO D'INCENDIO

Se l'incendio si è sviluppato in classe:

- ✓ non prendere iniziative;
- ✓ attivare uno degli addetti antincendio per verificare che non si possa domare il focolaio
- ✓ il docente deve prendere la cartelletta con i moduli necessari per l'evacuazione;
- ✓ uscire dalla classe, se possibile, e chiudere la porta;
- ✓ effettuare l'evacuazione, dirigendosi verso l'uscita di emergenza più vicina e verso il punto di raccolta

Se l'incendio si è sviluppato fuori dalla classe:

- ✓ attivare uno degli addetti antincendio per verificare che non si possa domare il focolaio
- ✓ se possibile, uscire dalla classe, chiudere la porta ed effettuare l'evacuazione in maniera ordinata verso il punto di raccolta;
- ✓ se il fumo rende impraticabili scale e corridoi, chiudere bene la porta, cercando di sigillare le fessure con panni (possibilmente bagnati);
- ✓ se il fumo entra in classe e non fa respirare, filtrare l'aria attraverso un fazzoletto (meglio se bagnato) e sdraiarsi sul pavimento (il fumo tende a salire verso l'alto);
- ✓ Attendere i soccorsi

Gli alunni non in classe al momento dell'incendio dovranno accodarsi ad una classe qualsiasi per uscire e comunicare all'insegnante interessato nome, cognome e classe di appartenenza.

NORME DI COMPORTAMENTO IN CASO DI NUBE TOSSICA O INCIDENTE CHIMICO

In caso di eventuale incidente chimico industriale (Ditte Limonta e Puricelli) l'allarme sarà diramato dal Comune e l'allarme interno sarà dato dai collaboratori scolastici.

Il coordinatore dell'emergenza dovrà ordinare la segregazione all'interno dell'edificio e dei singoli locali di questo, disporrà la chiusura di tutte le finestre e di tutte le porte, ordinerà all'addetto alle chiamate di emergenza di avvertire i Vigili del Fuoco e, nel caso, il pronto intervento sanitario.

Occorrerà attuare le procedure di autoprotezione come descritto qui di seguito:

- ✓ rientrare immediatamente in classe, chiudere repentinamente ed accuratamente porte e finestre;
- ✓ chiunque si trovi presso i laboratori, la palestra o comunque al di fuori dell'aula, dovrà recarsi immediatamente presso la propria aula;
- ✓ il docente presente dovrà fare l'appello e accertarsi che tutti gli alunni siano presenti, in caso contrario allertare il coordinatore dell'emergenza;
- ✓ non uscire dall'edificio e attendere con calma aiuti ed istruzioni.

NORME DI COMPORTAMENTO IN CASO DI PERICOLO GENERICO

Il personale docente presente in aula deve mantenere il controllo della classe di sua competenza durante tutte le operazioni dell'emergenza.

- a. SE IL MOTIVO DELL'EMERGENZA NON E' CHIARO, il docente e la sua classe attenderanno che, mediante avvisi porta a porta, il coordinatore dell'emergenza o un responsabile da lui incaricato, disponga le procedure da adottarsi.
- b. NEL CASO IN CUI LA CAUSA DELL'EMERGENZA SIA CHIARA (nube tossica, emergenza elettrica, ordigno, incendio nell'edificio), il personale docente allerterà la propria classe attendendo o il segnale di allarme/evacuazione o disposizioni da parte del coordinatore.
- c. NEL CASO NON VENGA DATO IL SEGNALE DI EVACUAZIONE GENERALE, il docente e la sua classe non usciranno dall'aula, tranne che per un pericolo imminente per la vicinanza della fonte: in tal caso il docente può decidere l'immediato allontanamento della classe. In caso vi siano infortunati o feriti il docente responsabile avverte immediatamente il coordinatore dell'emergenza.

PROCEDURA GENERALE DI EVACUAZIONE IN CASO DI INCENDIO O PERICOLO GENERICO

I DOCENTI, muniti di cartelletta dell'emergenza (comprensiva di matita, modulo di evacuazione ed elenco alunni), controlleranno che gli allievi apri-fila e chiudi-fila eseguano correttamente i propri compiti e poi insieme usciranno immediatamente dall'aula per raggiungere, secondo i percorsi prestabiliti, il punto di ritrovo. Il chiudi-fila uscirà per ultimo dalla classe chiudendo dietro di sé la porta.

Nel caso il preposto di plesso per la sicurezza, Carlini Rossella, non fosse presente a scuola coordineranno le operazioni di evacuazione o la vicaria o la coordinatrice di plesso

EVACUAZIONE DELLE CLASSI DEL PIANO RIALZATO

Gli alunni delle classi del piano rialzato → 1A, 1B, 1C, 3B, 2C, 3C e 2B

- procederanno verso la via d'uscita (portone principale) muovendosi possibilmente in fila indiana e comunque in maniera ordinata
- usciranno dal cancello principale, svolteranno a sinistra, percorreranno il marciapiede e, dopo aver attraversato il parcheggio, raggiungeranno il punto di raccolta previsto nel parcheggio.

Gli alunni della classe 2A (ex-aula magna)

- usciranno direttamente verso l'esterno, passando dalla porta di emergenza, attraverso la scala antincendio esterna
- usciranno dal cancello di fronte a loro, svolteranno a sinistra, percorreranno il marciapiede e, dopo aver attraversato il parcheggio, raggiungeranno il punto di raccolta previsto nel parcheggio.

EVACUAZIONE DELLE CLASSI DEL PIANO PRIMO

Gli alunni delle classi del piano primo → 3A, 3D, 2D e Aula di arte

- procederanno verso la scala interna muovendosi possibilmente in fila indiana e comunque in maniera ordinata;
- procederanno verso la via d'uscita (portone principale) e usciranno dal cancello principale
- svolteranno a sinistra, percorreranno il marciapiede e, dopo aver attraversato il parcheggio, raggiungeranno il punto di raccolta previsto nel parcheggio.

Gli alunni delle classi del piano primo → 1D, 1E, 2E, 3E e Aula informatica

- procederanno verso la porta d'emergenza muovendosi possibilmente in fila indiana e comunque in maniera ordinata.
- scenderanno attraverso la scala di emergenza, si dirigeranno verso sinistra e, costeggiando la siepe, usciranno dal cancello di fronte a loro;
- svolteranno a sinistra, percorreranno il marciapiede e, dopo aver attraversato il parcheggio, raggiungeranno il punto di raccolta previsto nel parcheggio.

EVACUAZIONE DEL PIANO SEMINTERRATO

Gli alunni presenti nei locali del piano seminterrato → Aula di Scienze, Aula di Tecnologia, Aula di Sostegno, Aula di Musica e Biblioteca

- procederanno verso la via d'uscita (porta di emergenza) muovendosi possibilmente in fila indiana e comunque in maniera ordinata;
- usciranno dalla porta di emergenza, si dirigeranno verso sinistra e, costeggiando la siepe, usciranno dal cancello di fronte a loro;
- svolteranno a sinistra, percorreranno il marciapiede e, dopo aver attraversato il parcheggio, raggiungeranno il punto di raccolta previsto nel parcheggio.

Gli alunni presenti nell'aula polifunzionale (ex-mensa)

- usciranno direttamente verso l'esterno, passando dalla porta di emergenza presente nell'aula,
- si dirigeranno verso sinistra e usciranno dal cancello di fronte a loro
- svolteranno a sinistra, percorreranno il marciapiede e, dopo aver attraversato il parcheggio, raggiungeranno il punto di raccolta previsto nel parcheggio

EVACUAZIONE DELLA PALESTRA

Gli alunni che si troveranno in palestra:

- usciranno dalla porta di emergenza muovendosi possibilmente in fila indiana e comunque in maniera ordinata;
- attraverseranno il piazzale e raggiungeranno il punto di raccolta previsto nel parcheggio.

PROCEDURA GENERALE DI EVACUAZIONE IN CASO DI TERREMOTO

I DOCENTI, muniti di cartelletta dell'emergenza (comprensiva di matita, modulo di evacuazione ed elenco alunni), controlleranno che gli allievi apri-fila e chiudi-fila eseguano correttamente i propri compiti e poi insieme usciranno immediatamente dall'aula per raggiungere, secondo i percorsi prestabiliti, il punto di ritrovo. Il chiudi-fila uscirà per ultimo dalla classe chiudendo dietro di sé la porta.

Nel caso il preposto di plesso per la sicurezza, Carlini Rossella, non fosse presente a scuola coordineranno le operazioni di evacuazione o la vicaria o la coordinatrice di plesso

EVACUAZIONE DELLE CLASSI DEL PIANO RIALZATO

Gli alunni delle classi del piano rialzato → 1A, 1B, 1C, 3B, 2C, 3C e 2B

- procederanno verso la via d'uscita (portone principale) muovendosi possibilmente in fila indiana e comunque in maniera ordinata.
- usciranno dal cancello principale, svolteranno a sinistra, percorreranno il marciapiede e, dopo aver attraversato il parcheggio, raggiungeranno il punto di raccolta previsto nel parcheggio.

Gli alunni della classe 2A (ex-aula magna)

- usciranno direttamente verso l'esterno, passando dalla porta di emergenza, attraverso la scala antincendio esterna
- usciranno dal cancello di fronte a loro, svolteranno a sinistra, percorreranno il marciapiede e, dopo aver attraversato il parcheggio, raggiungeranno il punto di raccolta previsto nel parcheggio.

EVACUAZIONE DELLE CLASSI DEL PIANO PRIMO

Gli alunni delle classi del piano primo → 3A, 3D, 2D, Aula di arte, 1D, 1E, 2E, 3E e Aula informatica

- procederanno verso la porta d'emergenza muovendosi possibilmente in fila indiana e comunque in maniera ordinata.
- scenderanno attraverso la scala di emergenza, si dirigeranno verso sinistra e, costeggiando la siepe, usciranno dal cancello di fronte a loro;
- usciranno dal cancello, svolteranno a sinistra, percorreranno il marciapiede e, dopo aver attraversato il parcheggio, raggiungeranno il punto di raccolta previsto nel parcheggio.

EVACUAZIONE DEL PIANO SEMINTERRATO

Gli alunni delle classi del piano seminterrato → Aula di Scienze, Aula di Tecnologia, Aula di Sostegno, Aula di Musica e Biblioteca

- procederanno verso la via d'uscita (porta di emergenza) muovendosi possibilmente in fila indiana e comunque in maniera ordinata;
- usciranno dalla porta di emergenza, si dirigeranno verso sinistra e, costeggiando la siepe, usciranno dal cancello di fronte a loro;

- usciranno dal cancello, svolteranno a sinistra, percorreranno il marciapiede e, dopo aver attraversato il parcheggio, raggiungeranno il punto di raccolta previsto nel parcheggio.

Gli alunni presenti nell'aula polifunzionale (ex-mensa)

- usciranno direttamente verso l'esterno, passando dalla porta di emergenza presente nell'aula,
- si dirigeranno verso sinistra e usciranno dal cancello di fronte a loro
- svolteranno a sinistra, percorreranno il marciapiede e, dopo aver attraversato il parcheggio, raggiungeranno il punto di raccolta previsto nel parcheggio

EVACUAZIONE DELLA PALESTRA

Gli alunni che si troveranno in palestra:

- usciranno dalla porta di emergenza muovendosi possibilmente in fila indiana e comunque in maniera ordinata;
- attraverseranno il piazzale e raggiungeranno il punto di raccolta previsto nel parcheggio.

Al fine di agevolare al massimo le operazioni di evacuazione:

- l'esterno delle uscite di sicurezza deve essere sempre sgombero da qualsiasi materiale (sacchi, bidoni dell'immondizia, portaombrelli o altro materiale);
- non devono mai essere parcheggiati veicoli in prossimità delle uscite di sicurezza.

ATTIVITÀ NEL PUNTO DI RACCOLTA

Una volta arrivati nel punto di raccolta i docenti delle rispettive classi, ordineranno gli alunni in fila e provvederanno ad effettuare l'appello per controllare la presenza di tutti gli alunni.

COMPILAZIONE SCHEDA DI EVACUAZIONE

L'insegnante procederà tempestivamente alla compilazione della CHECK-LIST che consegnerà poi al referente della sicurezza. La compilazione della scheda ci dirà se le procedure eseguite si sono dimostrate efficienti o no, in modo da effettuare tutte le modifiche necessarie per un continuo miglioramento.

FINE DELL'EVACUAZIONE

La fine dell'evacuazione sarà dato dal responsabile del servizio prevenzione e protezione o dal referente per la sicurezza, che comunicherà verbalmente ai docenti ed agli alunni, fermi nelle aree di raccolta, la fine dell'emergenza.

Costa Masnaga, 8 ottobre 2022

IL REFERENTE PER LA SICUREZZA
Prof.ssa Rossella CARLINI

IL DIRIGENTE SCOLASTICO (R.S.P.P.)
Dott.ssa Chiara Giraudò

SOGGETTI ADDETTI ALL'EMERGENZA

1. Coordinatore dell'emergenza per le misure di evacuazione

<i>Dipendente</i>	<i>Qualifica</i>
CARLINI ROSSELLA	DOCENTE (Referente per la sicurezza)
Tutti gli insegnanti presenti nell'edificio scolastico sono tenuti a collaborare nella fase di evacuazione applicando rigorosamente le norme di sicurezza a salvaguardia dell'incolumità degli alunni.	

2. Addetti Squadra antincendio

<i>Dipendente</i>	<i>Qualifica</i>
BELTRAMI ANTONELLA CORNACCHIA M.ROSARIA	ATA

3. Addetto al servizio di pronto soccorso

<i>Dipendente</i>	<i>Qualifica</i>
DI SILVESTRO GIUSTINA PIZZAGALLI MARIA GRAZIA PIZZAGALLI MARILENA RIPAMONTI ANNALISA	DOCENTI
BELTRAMI ANTONELLA CORNACCHIA M.ROSARIA	ATA

4. Addetto alla chiamata numeri utili in caso d'emergenza

<i>Dipendente</i>	<i>Qualifica</i>
BELTRAMI ANTONELLA CORNACCHIA M.ROSARIA	ATA

5. Compiti collaboratori scolastici

BELTRAMI ANTONELLA CORNACCHIA M.ROSARIA	Attivare suono allarme
BELTRAMI ANTONELLA CORNACCHIA M.ROSARIA	Interrompere energia elettrica ed acqua
BELTRAMI ANTONELLA CORNACCHIA M.ROSARIA	Interrompere gas
Collaboratori scolastici in servizio al piano	Verificare che nei locali servizi e spazi comuni non sia rimasto nessuno
BELTRAMI ANTONELLA CORNACCHIA M.ROSARIA	Prendere registro presenze

In caso di assenza di un collaboratore scolastico (per cambio turno, malattia ecc...), il sostituto (collega in servizio o supplente) svolgerà lo stesso compito assegnato al dipendente sostituito.

Costa Masnaga, 08/10/2022

IL REFERENTE PER LA SICUREZZA
Prof.ssa Rossella Carlini

IL DIRIGENTE SCOLASTICO
Dott.ssa Chiara Giraudo

**ISTITUTO COMPRENSIVO STATALE
COSTAMASNAGA
SCUOLA SECONDARIA**

PIANO DI EMERGENZA E DI EVACUAZIONE

Anno scolastico:

MODULO DI EVACUAZIONE PER IL DOCENTE

Scuola Secondaria di 1° grado "DON BOSCO" – Costa Masnaga (LC)

Classe _____

N. alunni presenti _____

N. alunni evacuati _____

Feriti _____
(SEGNALAZIONE NOMINATIVI)

Dispersi _____
(SEGNALAZIONE NOMINATIVI)

Altre comunicazioni:

La classe si trova presso il luogo di raccolta stabilito?

SI NO altrove _____

Ore _____ Data _____

FIRMA DELL'INSEGNANTE _____

In caso di evacuazione dell'edificio il presente modulo deve essere tempestivamente compilato a cura dell'insegnante oppure, se ne è impossibilitato, da un alunno e fatto pervenire tempestivamente al Dirigente Scolastico della scuola o al preposto della sicurezza presso il Centro di Coordinamento dei Soccorsi.

**ISTITUTO COMPRENSIVO STATALE
COSTAMASNAGA
SCUOLA SECONDARIA**

PIANO DI EMERGENZA E DI EVACUAZIONE

Anno scolastico:.....

CHECK-LIST

CLASSE:

ALUNNI PRESENTI AL RITROVO			DATA EVACUAZIONE			
1						
2						
3						
4						
5						
6						
7						
8						
9						
10						
11						
12						
13						
14						
15						
16						
17						
18						
19						
20						
21						
22						
23						
24						
TOTALE ALUNNI PRESENTI AL RITROVO						

**ISTITUTO COMPRENSIVO STATALE
COSTAMASNAGA
SCUOLA SECONDARIA**

PIANO DI EMERGENZA E DI EVACUAZIONE

Anno scolastico:.....

CHECK-LIST CLASSI

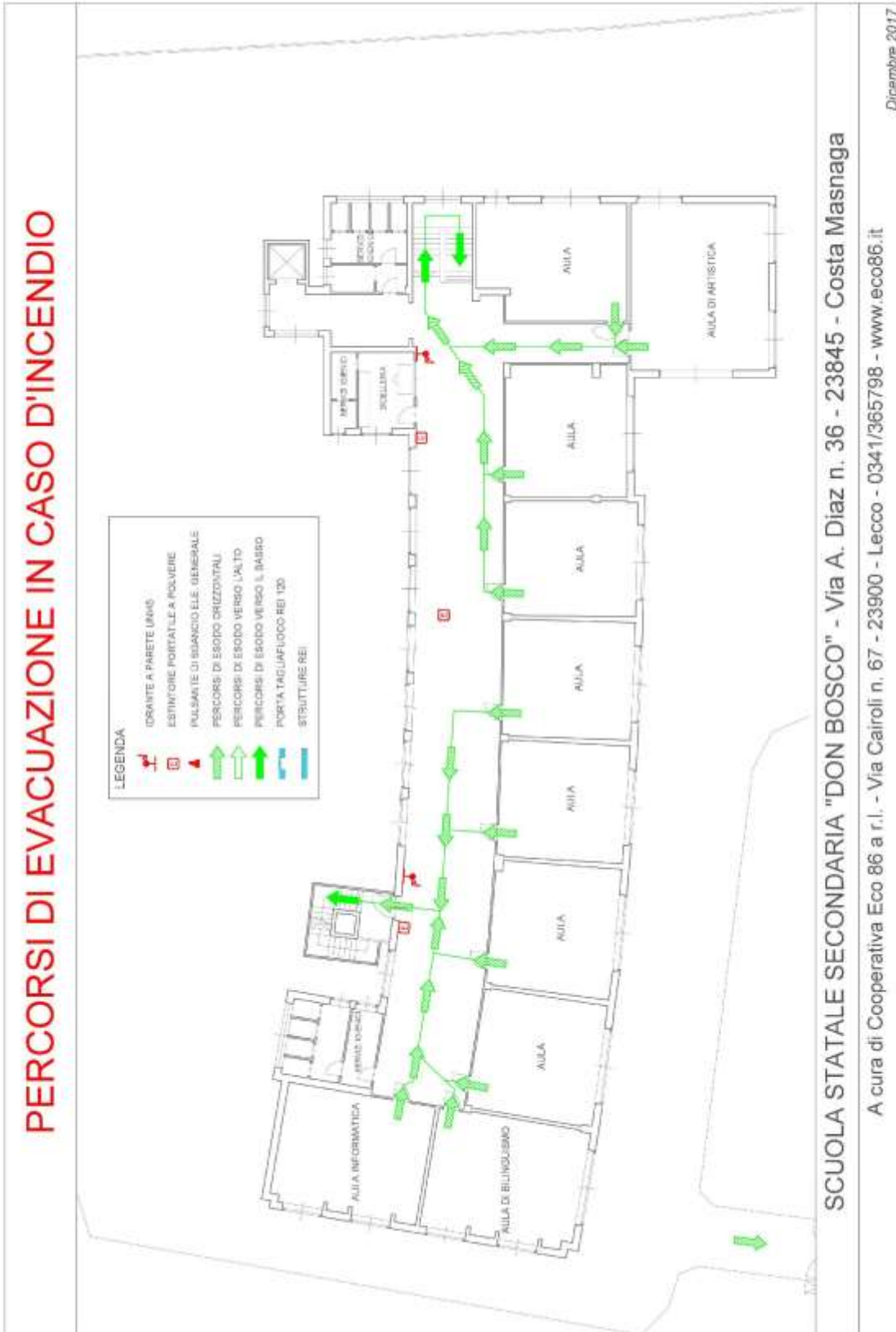
Esercitazione n° ____ Anno _____ del _____

Classe	N° alunni	Alunni presenti in aula	Alunni presenti al check point	Docenti presenti in aula	Docenti presenti al check point	Alunni/Docenti mancanti al raduno
1A						
2A						
3A						
1B						
2B						
3B						
1C						
2C						
3C						
1D						
2D						
3D						
1E						
2E						
3E						
Totale docenti in servizio			Totale docenti presenti al check point			Personale mancante al raduno:
Totale A.T.A. in servizio			Totale A.T.A. presente al check point			
Totale visitatori presenti a scuola			Totale visitatori presenti al check point			

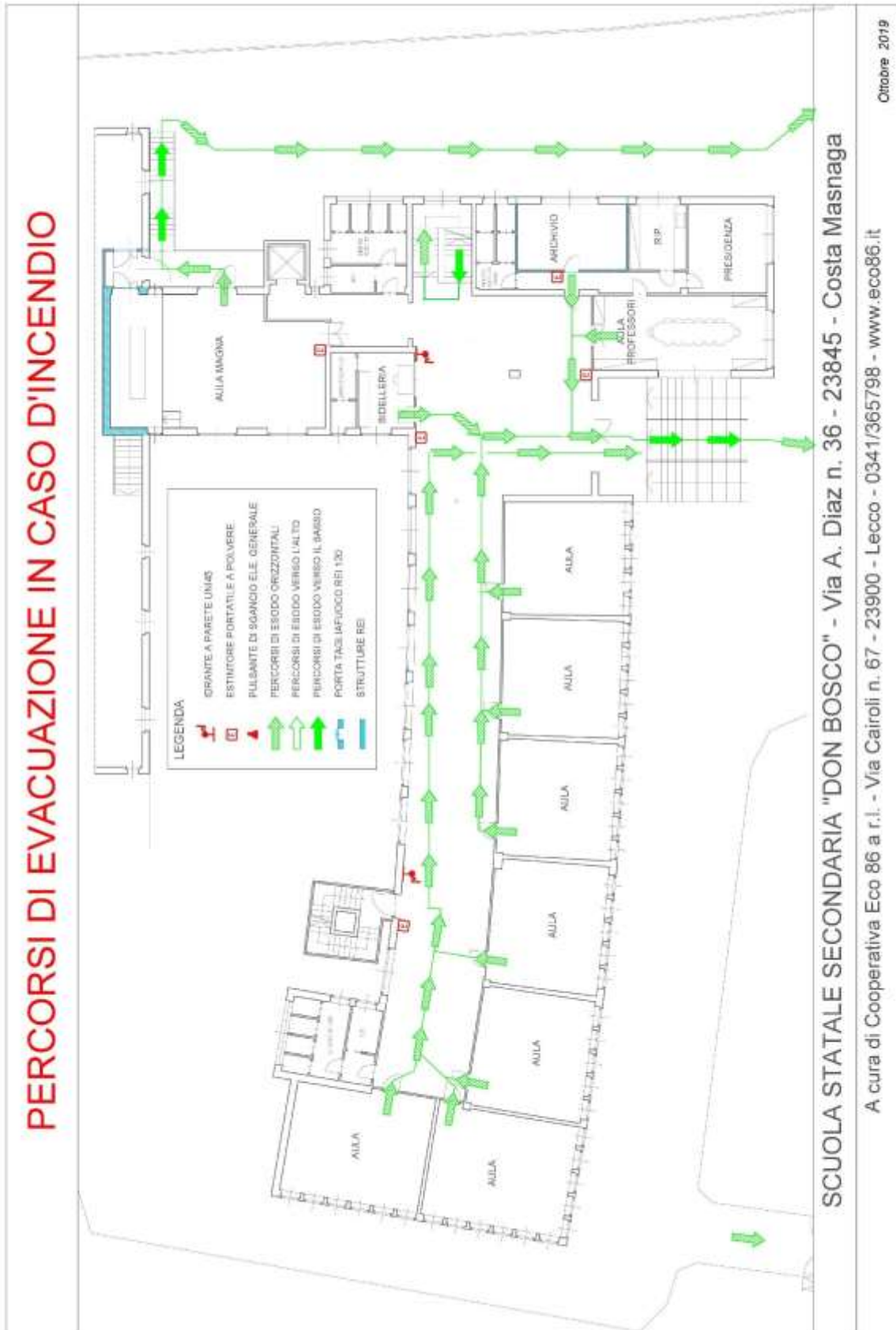
IL REFERENTE PER LA SICUREZZA
Prof.ssa Rossella Carlini

IL DIRIGENTE SCOLASTICO
Dott.ssa Chiara Giraudò

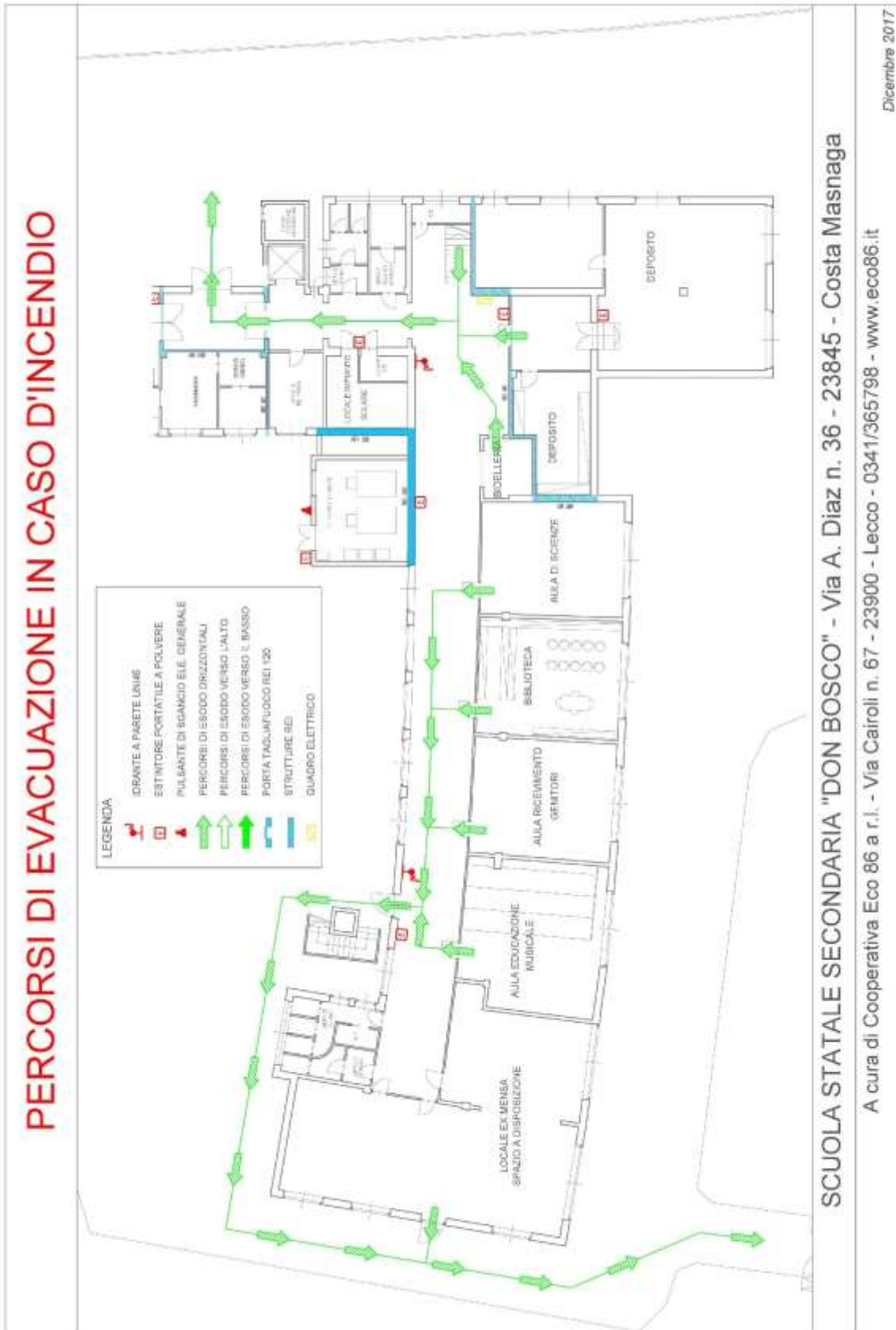
PLANIMETRIE CON PERCORSO EVACUAZIONE – PIANO PRIMO



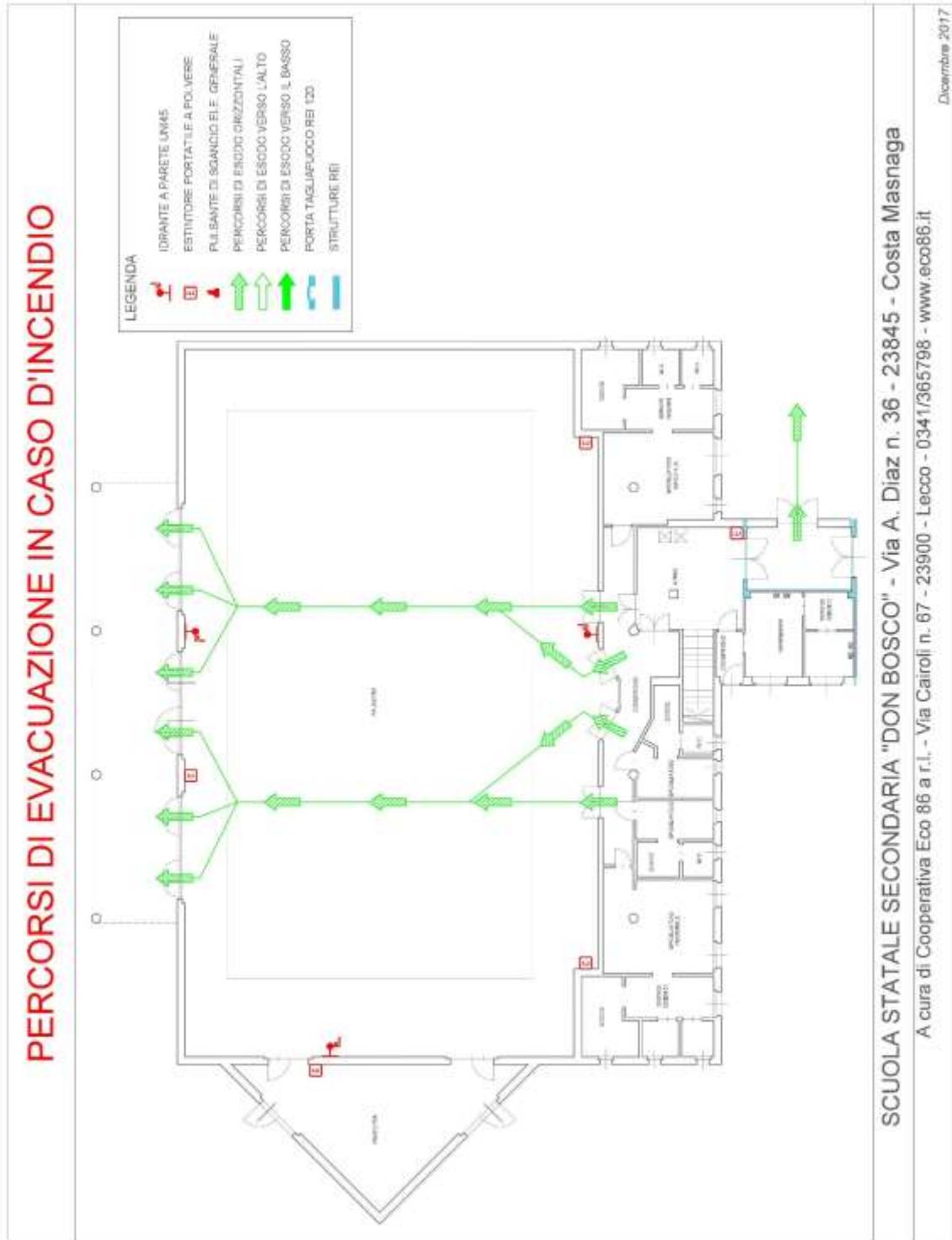
PLANIMETRIE CON PERCORSO EVACUAZIONE – PIANO RIALZATO



PLANIMETRIE CON PERCORSO EVACUAZIONE – PIANO SEMINTERRATO



PLANIMETRIE CON PERCORSO EVACUAZIONE – PALESTRA



PLANIMETRIE CON PERCORSO EVACUAZIONE – PERCORSI ESTERNI

